

# L'éventail

## Matières d'excellence

*La nature sublimée par les mains de l'artisan*

DOSSIER DE PRESSE  
AOÛT 2015

MUSÉE DE LA NACRE ET  
DE LA TABLETTERIE (OISE)

EXPOSITION  
13 SEPTEMBRE 2015  
17 AVRIL 2016

[WWW.MUSEE-NACRE.COM](http://WWW.MUSEE-NACRE.COM)



*Variation autour de la plume, éventails, montures signées Georges Bastard, coll. part.  
Photo Daniel Lengaigne ©*

# Communiqué de presse

---

## ***Que serait un éventail sans sa monture ?***

Les brins soutiennent la feuille, la protègent et la subliment ; sculptés, gravés, appliqués de feuilles d'or ou d'argent, parfois rehaussés de pierres précieuses, ils se déploient l'un après l'autre pour découvrir leur décor.

Paris, capitale de la mode et de la femme élégante, vibre par le génie de ses grands artisans. L'éventail, à la fois objet d'art et accessoire de mode, appartient à cet imaginaire. En quête de cet indispensable, les femmes sont reçues dans les grandes maisons. De boutique en boutique, dans le quartier de l'Opéra, elles s'émerveillent devant la beauté des peintures, et sont séduites par le raffinement des **sculptures de nacre, d'écaille ou d'ivoire**. Entre leurs mains s'exprime la **virtuosité des tabletiers de l'Oise**.

Pour la plupart restés dans l'ombre, les artisans de la région de Méru contribuent au rayonnement des arts décoratifs français. S'ils sont plus connus pour la fabrication des boutons ou des dominos qui ont fait leur réputation, l'histoire a négligé leur talent pour l'éventail. Leur **ingéniosité** et leur **savoir-faire** magnifient des matières rares et précieuses venues de pays lointains. L'Afrique, l'Inde et les îles paradisiaques s'invitent dans leurs ateliers pendant près de trois siècles pour faire de ce centre de tabletterie le premier de France, d'Europe, et certainement du monde.

***L'éventail, matières d'excellence***, exposition inédite, rend hommage au savoir-faire de ces artisans. Plus d'une centaine d'éventails depuis le début du XVIII<sup>e</sup> siècle jusqu'à nos jours mettent en lumière leur maîtrise et leur créativité.

## **Commissaires de l'exposition**

Georgina Letourmy-Bordier, Docteur en Histoire de l'Art, spécialiste de l'éventail  
Sylvain Le Guen, Maître d'Art tabletier-éventailleur

## **Contact**

Véronique Portier, responsable du musée  
06.85.32.02.27 - vportier@musee-nacre.com

## Parcours de visite

---

Le musée de la Nacre et de la Tabletterie présente dans ses salles d'exposition temporaire une centaine d'éventails, de documents et d'objets d'art issus de ses réserves, ou empruntés au musée de l'Éventail-Hervé Hoguet à Paris ainsi qu'auprès de nombreux collectionneurs particuliers.

Compte tenu de la durée exceptionnelle d'exposition de huit mois, et afin d'assurer la conservation des œuvres, les éventails seront remplacés en janvier par de nouvelles pièces de qualité semblable.

En trois mouvements majeurs, le parcours met en lumière le travail des artisans tabletiers de l'Oise pour l'éventail. La matière est au centre de cette découverte.

Telle une invitation au voyage, le visiteur découvre le XVIII<sup>e</sup> siècle, siècle d'or de l'éventail en Europe. Sous le règne de Louis XIV est fondée la communauté des éventailistes qui fait travailler les tabletiers de la capitale, et délègue une partie de la fabrication dans l'Oise. Mais c'est véritablement la seconde moitié du XIX<sup>e</sup> siècle qui fera les grandes heures de la tabletterie pour le canton de Méru.

### ***L'atelier d'un tabletier-éventailiste***

Avant de vibrer dans les mains des femmes, l'éventail naît de multiples talents. Chacun pense au peintre qui exécute le décor de la feuille, mais le rôle du tabletier est tout aussi fondamental. A partir de matériaux bruts, os, bois, corne, ivoire, écaille ou nacre, chaque brin est travaillé, façonné, sculpté, reperlé et enrichi.

Les meubles de métiers présentés témoignent de ces techniques et de ces étapes aussi minutieuses que laborieuses. Prêtés par le musée de l'Éventail-Hervé Hoguet, ils proviennent des ateliers de Marius et Hervé Hoguet, tabletiers établis à Sainte-Geneviève.



***Marius Hoguet***



## ***Matières d'excellence***

Chacune des principales matières ayant inspiré les tabletiers-éventailistes de l'Oise sera présentée. L'os, la corne et le bois bien évidemment, mais aussi l'écaille, l'ivoire et la nacre, fleuron du musée. Blanche, noire de Tahiti, goldfish ou burgau, mais aussi nacres teintées illustreront la très grande variété des nacres façonnées pour l'éventail au XIX<sup>e</sup> siècle. Le raffinement des décors et la richesse de sculpture ou de gravure souligneront la virtuosité de ces artisans discrets dont les œuvres ont rejoint les vitrines des grandes maisons de luxe parisiennes, comme les boutiques du monde entier: 90 % de la fabrication étant alors exportée.



*Eventail cocarde à système optique, vers 1810.*

L'homme est le maître de la matière. Les premiers ouvriers, issus du milieu agricole, apprennent à maîtriser les outils de tabletterie au XVIII<sup>e</sup> siècle. Le temps fait son œuvre et les meilleures mains développent un savoir-faire de plus en plus recherché.

La créativité et les inventions nécessaires dans ce domaine dédié au luxe et à la mode conduisent à des innovations techniques mais aussi décoratives. Les éventails se dotent de mécanismes extraordinaires comme les systèmes optiques, les ouvertures automatiques, ou de formes nouvelles: "sultanes", "ballons". Les courants artistiques sont une source d'inspiration et d'émulation.

## ***L'artisan devenu artiste***

En point d'orgue, l'exposition met en valeur les œuvres des ouvriers devenus artistes. Un village, Andeville, juste à côté de Méru, se distingue comme un vivier de sculpteurs dès les années 1850.



***Georges Bastard***

Les noms de plusieurs d'entre eux résonnent encore aujourd'hui comme symbole d'excellence : Jules Vaillant, Louis-Honoré Henneguy, et certainement le plus célèbre d'entre eux, Georges Bastard. Issu d'une lignée de tabletiers, il a fait de la matière, en particulier la corne et la nacre, les sources de son inspiration. Artiste décorateur, ses œuvres ont suscité les éloges de ses contemporains et lui ont offert l'opportunité d'expositions et de collaborations avec les plus grands comme Jacques-Emile Ruhlmann ou Edgar Brandt.



***Georges Bastard, "Poissons miroitants", 1911.***

# La publication



## L'éventail Matières d'excellence

*La nature sublimée par les mains de l'artisan*

Sous la direction de Georgina Letourmy-Bordier, Docteur en Histoire de l'art, spécialiste de l'éventail & Sylvain Le Guen, tabletier-éventailleur.

Editions Musée de la Nacre et de la Tabletterie /

Communauté de Communes des Sablons

184 pages, 100 illustrations - Prix : 33 € - ISBN : 978-2-9531106-9-2

L'ouvrage réunit des études inédites et des auteurs reconnus du monde de l'éventail dont Mrs Hélène Alexander, directrice du Fan museum de Londres, ou Mme Maryse Volet, Vice-Présidente du Cercle de l'Éventail (musée de la Mode de la Ville de Paris, Palais Galliera).

### **Sommaire**

#### *Le secret de l'éventail*

Hélène Alexander

#### *Introduction*

Georgina Letourmy-Bordier

#### *Matières premières, matières d'expression*

Sylvain Le Guen

#### *Tabletters-éventailleur de l'Oise*

Georgina Letourmy-Bordier

#### *Une lignée de tabletiers, la famille Hoguet*

Anne Hoguet

#### *L'éventail*

poème de Suzanne Ferrant

#### *Innovations et créativité, de l'insolite au brevet*

Maryse Volet

#### *Le panthéon des tabletiers*

Georgina Letourmy-Bordier

#### *Portraits de Georges Bastard*

"Cousin Georges"; Olivier Bastard

#### *Georges Bastard, un lien charnel à la matière*

Catherine Bastard-Ajchenbaum

# Visuels pour la presse



*Bouquets de nacre*, détails d'éventails pliés, vers 1860, coll. part. ©Daniel Lengaigne



*A la Watteau*, vers 1860, éventail plié, feuille peinte à la gouache, monture en nacre. H.t. 28,5 cm, coll. part. ©Daniel Lengaigne



*Rinceaux de nacre*, vers 1880, détail d'une monture en nacre burgau, coll. part. ©Daniel Lengaigne



*Soleil levant*, vers 1890-1900, éventail plié, feuille en soie et tulle, monture en écaille blonde, coll. part. ©Daniel Lengaigne



*Guirlande d'amours*, vers 1890-1900, éventail plié, feuille en dentelle, monture en écaille blonde, coll. part. ©Daniel Lengaigne



*Le branle*, vers 1850-1860, éventail plié, feuille en papier signée et datée "Lami de Nozan 1837", monture en nacre, H.t. 28,5 cm, coll. part. ©Daniel Lengaigne



*Les roses*, vers 1850, éventail plié, feuille en soie, monture en nacre blanche et nacre noire, H.t. 30 cm, coll. part. ©Daniel Lengaigne



*Variations autour des plumes*, montures en nacre et corne par Georges Bastard, coll. part. ©Daniel Lengaigne



*Monture en nacre haliotis, et coquille d'haliotis*, coll. musée de la nacre et de la tableterie, Méru. ©Daniel Lengaigne



*Arc en ciel*, panaches d'éventails en nacre naturelle ou teintée, coll. part. ©Daniel Lengaigne



*La danse des deux amours*, vers 1900, éventail brisé, corne et nacre, H.t. 21 cm, coll. musée de l'Éventail-Hervé Hoguet, Paris. ©Daniel Lengaigne

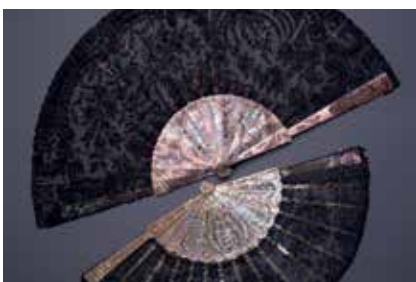




*La halte de chasse d'après Van Loo, vers 1880, éventail plié, feuille peinte à la gouache, monture en nacre, coll. part. ©Daniel Lengaigne*



*Les plumes, vers 1900, feuille en soie et paillettes, monture en nacre par Georges Bastard, coll. part. ©Daniel Lengaigne*



*Duo de nacre en imitation "dentelles noires", éventails pliés, fin XIX<sup>e</sup> siècle, ©Daniel Lengaigne*



*La promesse, vers 1890, éventail brisé en nacre, coll. part. ©Daniel Lengaigne*



*Panaches de nacre, XIX<sup>e</sup> siècle, coll. part. ©Daniel Lengaigne*

# Le Musée de la Nacre et de la Tableterie

---

Méru, capitale mondiale de la nacre, à la frontière de l'Île-de-France, à 50 km au Nord de Paris, a longtemps vu son histoire étroitement liée aux métiers de la tableterie.



Dès le XVII<sup>e</sup> siècle, les paysans des environs s'adonnent à cette activité qu'ils exercent à domicile lors des mois d'hiver, période de morte saison agricole. Ils se révèlent d'habiles artisans. Les matières qu'ils façonnent sont la nacre, mais aussi l'ivoire, l'os, l'ébène, la corne ou encore l'écaille.

Ils fabriquent des objets luxueux ou utilitaires comme des éventails, des boutons, des dominos...

Au XIX<sup>e</sup> siècle, la tableterie connaît un véritable essor. Au XX<sup>e</sup> siècle cet artisanat s'industrialise et le Pays de Thelle devient le plus grand centre européen de fabrication de boutons de nacre. On recense dans les années 1910 plus de 10 000 personnes exerçant ce métier. La tableterie était devenue l'activité économique prépondérante de la région.

***"La production fournissait le marché international, ce qui valut à Méru le surnom de Capitale mondiale de la nacre"***

L'idée d'un musée émerge dans les années 1970, au sein d'un petit groupe de passionnés d'histoire locale, décidés à ne pas laisser disparaître la tableterie. Abrisé dans une ancienne usine du XIX<sup>e</sup> siècle, le musée propose au visiteur de découvrir des ateliers en fonctionnement et de vivre la fabrication d'un bouton de nacre et d'un domino en os et bois d'ébène.

Montages audiovisuels et dispositifs multimédia complètent agréablement cette visite. Une large place est laissée à la présentation de superbes éventails et de nombreux objets de tableterie.

"Depuis son ouverture en 1999, la fréquentation moyenne du Musée est de 20 000 visiteurs chaque année"

Dans un souci de conservation et de transmission des savoir-faire, le Musée maintient une production constante et variée d'objets mis en vente dans sa boutique en accès libre.

Grâce à la réhabilitation et à l'aménagement d'une ancienne aile de l'usine Dégremont, le Musée de la Nacre et de la Tableterie bénéficie depuis 2010 de nouveaux espaces offrant une gamme de services variés.

### **Les salles d'exposition temporaire**

Deux volumes modulables répartis sur une surface de 200m<sup>2</sup> permettent d'accueillir des expositions afin de présenter des collections inédites ou des oeuvres complémentaires.

### **Les salles pédagogiques**

Deux salles sont dédiées à l'animation d'ateliers éducatifs mis en place pour les groupes scolaires ou périscolaires afin d'agrémenter leur visite de façon ludique.

### **La salle de séminaires**

Une salle entièrement équipée accueille les groupes sur 70m<sup>2</sup> dans un cadre agréable et tranquille.

### **Le salon de thé**

Avec vue sur le jardin paysagé, le salon offre un espace de détente confortable pour une pause gourmande.

### **La boutique - en accès libre**

Les objets présentés sont issus, dans leur grande majorité, de l'artisanat local. De nombreuses pièces sont d'ailleurs directement fabriquées au sein même du musée comme les dominos, les boutons ainsi qu'un certain nombre de bijoux.



# L'éventail

## Matières d'excellence

*La nature sublimée par les mains de l'artisan*

**Exposition du 13 septembre 2015 au 17 avril 2016**

**Le Musée de la Nacre et de la Tableterie est ouvert tous les jours de 14h30 à 18h30  
sauf le Mardi. Le Musée est également ouvert les jours fériés  
et accueille les groupes en matinée.**

### Contact

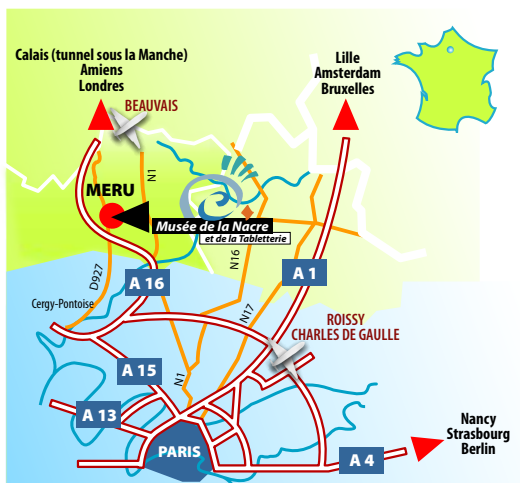
Véronique Portier, responsable du musée  
06.85.32.02.27 - vportier@musee-nacre.com

**Tarif unique pour l'exposition : 3,50€** (gratuit pour les enfants de moins de 5 ans)

### Billet combiné Musée + Exposition

- Adultes : 7€
- Moins de 16 ans : 3,50€
- Tarif étudiant : 3,50€ sur présentation d'une carte
- Moins de 5 ans : gratuit

51, rue Roger Salengro - 60110 Méru - Tél. : 03 44 22 61 74  
contact@musee-nacre.com - www.musee-nacre.com



### Pour s'y rendre

**En voiture :** Depuis l'A16, sortie n°13 (Gisors-Méru) puis direction centre ville, Musée de la Nacre.

**En train,** depuis Paris : 52 mn  
Gare du Nord, direction Beauvais.  
Arrêt en gare de Méru.