

Dossier de presse Dossier de presse



Dominos dérives créatives



du 13 décembre 2012 au 17 juin 2013



Musée de la Nacre et de la Tabletterie
51, rue Roger Salengro - 60110 MERU - Tél. : 03.44.22.61.74 - Fax : 03.44.22.07.52
Site internet : www.musee-nacre.com



Sommaire

❖ Communiqué de presse	3
❖ Intention de l'exposition	4
❖ Ateliers d'Art de France	5
❖ Les dominos d'art et leurs créateurs	6
❖ Les artistes	10
❖ Quelques photos...	11
❖ Les invités de l'exposition	13
❖ Autour de l'exposition	14
❖ Le Musée de la Nacre et de la Tableterie	15
❖ En savoir plus...sur les artistes	17

Communiqué de presse

Une exposition intitulée « Dominos dérives créatives » aura lieu au Musée de la Nacre et de la Tableterie du 13 Décembre 2012 au 17 juin 2013.

Cette nouvelle exposition a été mise en œuvre à partir d'un travail effectué par des artistes d'Atelier Art de France : un magnifique jeu de 28 dominos tous différents dans un superbe écrin en marqueterie de paille.

C'est à partir de ce travail qu'est venue l'idée de l'exposition : à chaque artisan de faire, à partir d'un objet de collection du musée, une œuvre.

L'organisation de cette exposition se fait en 4 sections qui établissent un parallèle entre les collections du musée et les œuvres des artistes à travers le geste du tabletier.

Trois artistes ainsi que des collectionneurs de jeux de dominos invités par le Musée de la Nacre et de la Tableterie se sont joints à eux pour vous montrer ce qu'est devenue la tableterie de nos jours.

Réservations

- Par téléphone : 03 44 22 61 74

Tarifs

- Adultes : 7 €
 - Moins de 16 ans : 3,50 €
 - Enfant (moins de 5 ans) : gratuit
 - Tarif réduit* : 3,50 €
- * *chômeurs, étudiants (sur présentation d'une carte)*

INTENTION DE L'EXPOSITION

Le Musée de la Nacre et de la Tableterie a acquis en 2010 un exceptionnel jeu de domino imaginé par la boutique Talents des Ateliers d'Art de France.

28 artistes, adhérents d'Ateliers d'Art de France, ont chacun créé, dans leurs matériaux de prédilection, un domino inédit. Ces 28 pièces sont présentées dans un étui, lui aussi travail d'exception de deux artistes.

A partir de cette acquisition, le Musée de la Nacre et de la tableterie a demandé aux artistes des Ateliers d'Art de France de proposer leur vision de la Tableterie. Ainsi, coquillages, pions de nacre, éventails, boutons, dominos, porte-couteaux, boucles de ceintures, broches, bijoux, art de la table, ..., ont été la source d'inspiration des créateurs. Les artistes des Ateliers d'Art de France ont isolé l'objet de ce qu'il décrivait ou rappelait et vous permettent aujourd'hui de le ressentir pour lui-même. Les objets précieux issus des collections du Musée de la Nacre et de la Tableterie étaient des points de départ incitant parfois les artistes à s'engager dans une direction diamétralement opposée. Ils ont été le terreau d'une idée à développer, à faire fructifier. Chaque œuvre présentée ici garde et perpétue la mémoire matérielle de la précédente, telles des générations successives. Ces gestes de tabletiers lient les formes entre elles, dans une continuité générationnelle qui permet de faire coexister différents stades de l'héritage culturel et artistique de notre territoire.

Cette démarche scientifique donne ainsi toute sa dimension au projet : « Dominos Dérives créatives » permet une mise en regard inédite entre les collections du Musée et les objets créés par les artisans d'art. Structurée autour de quatre gestes de tabletier, du choix des matériaux à la gravure ou au perçage, de l'assemblage au découpage, cette exposition permet de concevoir la tableterie comme une activité encore et toujours en évolution. Vous pourrez alors apprécier de quelle manière les artistes contemporains se sont appropriés l'allure des gestes des tabletiers, la force de leur mouvement, la pesée ou la légèreté de leur élan pour les éprouver, les déployer ou les détourner d'une manière singulière mais toujours dans un dialogue permanent avec la tradition. Ainsi, la tableterie devient non seulement un patrimoine industriel local à préserver, mais aussi à l'identifier comme un vecteur de création artistique contemporaine.

L'exposition marque la première collaboration entre le Musée de la Nacre et de la Tableterie et les Ateliers d'Art de France.

Premier groupement professionnel des métiers d'art, Ateliers d'Art de France fédère une communauté de 5400 professionnels, artisans, artistes et manufactures d'art à travers l'Hexagone. Leurs missions : représenter le secteur des métiers d'art, accompagner les professionnels et promouvoir les savoir-faire d'excellence, en France et à l'international. Le Musée, en tant que gardien d'un savoir-faire local, partage ces engagements. C'est donc en toute logique qu'il a souhaité s'associer aux Ateliers d'Art de France dans l'optique de réaliser une exposition promouvant l'artisanat d'art. Ce partenariat qui a vocation à se pérenniser dans le temps a deux objectifs majeurs : valoriser les collections du Musée et soutenir la création artistique contemporaine.

Tableterie d'hier et d'aujourd'hui, à vous de vous faire votre opinion.

Dominos dérives créatives

Le Musée de la Nacre et de la Tableterie et les Ateliers d'Art de France : un partenariat inédit.

Ateliers d'Art de France est le premier groupement professionnel des métiers d'art. Il fédère 5 400 créateurs, qu'ils soient artisans, artistes ou manufactures d'art à travers l'Hexagone.

Ses missions : représenter le secteur des métiers d'art, accompagner et promouvoir les professionnels.

Ateliers d'Art de France œuvre à la reconnaissance du secteur des métiers d'art, en étant notamment à l'initiative de la création de l'Union Nationale des Métiers d'Art (UNMA), interlocuteur privilégié des pouvoirs publics afin de porter les revendications de la profession et défendre ainsi le secteur.

Sur le terrain, Ateliers d'Art de France représente au quotidien ses adhérents. En régions, il participe à la valorisation des savoir-faire grâce à son réseau de Délégués régionaux et la mise en place d'accord destinés à renforcer les synergies avec les instances et associations locales.

Sur le plan national, il figure parmi les interlocuteurs de référence des pouvoirs publics et noue des alliances avec l'ensemble des acteurs du secteur, qui se traduisent par des partenariats et un soutien aux manifestations métiers d'art emblématiques.

Pour fédérer l'ensemble du secteur à l'échelle internationale, il développe des échanges avec ses homologues étrangers, notamment en Europe et en Asie, et est à l'origine de la création de la Charte Internationale des Métiers d'Art.

Pour faire dialoguer la création métiers d'art avec d'autres univers, Ateliers d'Art de France anime un réseau transversal d'organismes professionnels, d'associations et d'institutions culturelles tels que le Musée des Arts Décoratifs ou la Manufacture Nationale de Sèvres.

Ateliers d'Art de France met en lumière la diversité et l'excellence des métiers d'art à travers différentes initiatives culturelles et artistiques :

- l'organisation en propre ou en lien avec des musées de premier plan d'expositions thématiques et d'un Festival International du Film sur l'Argile et le Verre.
- des concours qui dévoilent le talent de jeunes artistes et de créateurs confirmés.
- le programme d'actions de la Fondation Ateliers d'Art de France qui encourage l'innovation, la prise de risque et le dépassement de la vision traditionnelle des métiers d'art.

Pour développer et préserver le secteur des métiers d'art, Ateliers d'Art de France révèle au grand public les savoir-faire et créations d'exception de ses adhérents à Paris avec les boutiques Talents, la galerie Collection et l'Atelier, mais aussi en région avec un espace d'exposition-vente à Rablay-sur-Layon.

Copropriétaire du salon Maison&Objet et propriétaire du Salon International du Patrimoine Culturel, Ateliers d'Art de France développe et soutient de nombreux autres salons métiers d'art en France dédiés au grand public.

Dominos dérives créatives

LES DOMINOS D'ART ET LEURS CREATEURS



Jean Louis Hurlin
Acier damassé



Marie Minhac
Mosaïque



Ludivine Huteau
Gomme et résine



Sylvie Guyomard
Ardoise



Béatrice Bruneteau
Porcelaine



Thibault Mazire
Laque



Atelier du Douire
Raku



Félicité L.
Fils métalliques tissés



Emmanuel Dupont
Textile et broderie



Alain Fichot
porcelaine cristallisée



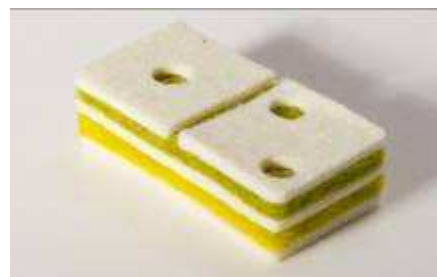
Atelier Le Penher
Verre



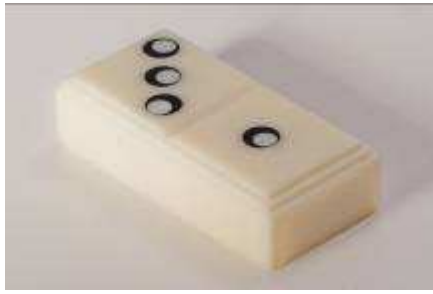
Marion Courillé
Cuir



Hamel
Ebène et différents bois



Anaïs Duplan
Feutre



Biot & Lemoine
Corian et nacre



Atelier Polyhèdre
Terre



Bernard Gonnet
Emaux sur cuivre



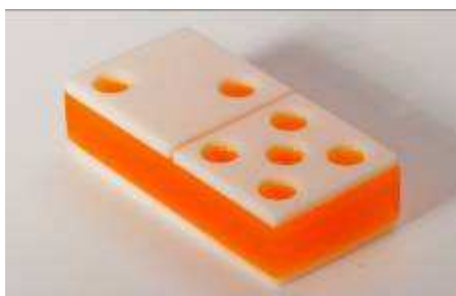
Papier à Etres
Papier



Amira Sliman et Pierre Jouin
Labradorite et nacre



Anne Laure Frizot
Perles de verre brodées



La Galine
Résine



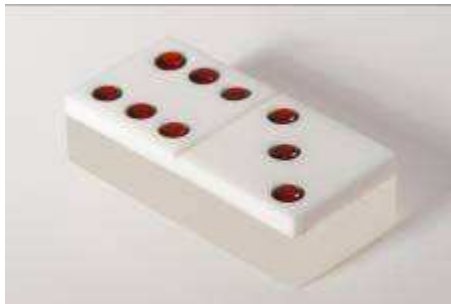
Atelier Christely
Cuivre et argent



Artianis
Miro, os, galalithe et nacre



Alain Guiot – LLA créations
Béton, pastilles de verre coloré



Eric de Gésincourt
Plexiglas, grenats



Olivia de Saint-Luc
Métal



Chantal Saccomanno & Dayot
Bois tatoué



Florence Schmidgen
Verre fusing



Agnès Paul Depasse Boîte à dominos en marqueterie de paille



Les Artistes

Emmanuel Aube : sculpteur sur métal

Béatrice Bruneteau : créatrice céramique d'inspiration « nature »

Joachim Christely : créateur de bijoux

Eric Demeyer et Steven Leprize : ébénistes

Anaïs Duplan : créatrice textile et tissage d'art

Emmanuelle Dupont : brodeuse, sculpteur textile, design végétal

Alain Fichot : sculpteur de porcelaine

Vincent Grand d'Esnon : fabricant d'objets décoratifs en résine

Bernard Gonnet : émailleur sur métal

Alain Guiot : créateur de lustres et luminaires

Sylvie Guyomard : mosaïste

Ludivine Huteau : créatrice de bijoux

Sophie et Guillaume Le Penher : ébénistes et verriers

Thibault Mazire : décorateur sur bois et laqueur

Marie Minhac : mosaïste sculpteur

Sophie Mouton-Perrat : créatrice de sculptures décoratives

Jill Ratel : sculpteur et potier

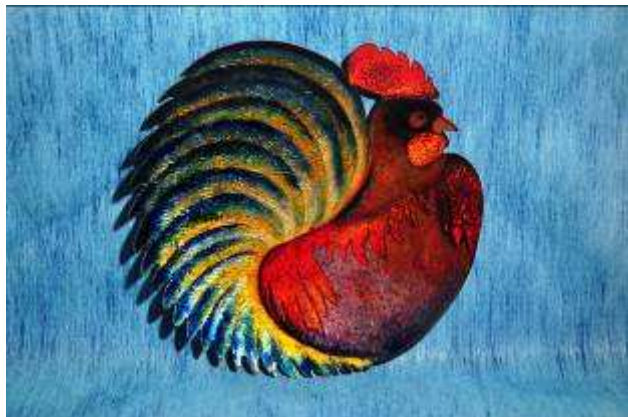
Chantal Saccomanno et Olivier Dayot : sculpteurs

Olivia de Saint-Luc : sculpteur sur métal

Florence Schmidgen : verrerie

Amira Sliman : créatrice de bijoux

Dominos dérives créatives



Bernard Gonnet
« Le coq »

Saccomano & Dayot
« Alpha »



Dominos dérives créatives

Emmanuel Aube
Couteau Maori



Sophie Mouton-Perrat
« Anastasie »



Anaïs Duplan
« Nympe nacrée »

LES INVITES DE L'EXPOSITION

Pour construire un dialogue avec d'autres pratiques artistiques contemporaines, le musée de la Nacre et de la Tableterie a invité des artistes à la démarche décalée :

Isabelle Léourier : styliste et modiste

Souhaitant privilégier la rencontre et l'objet d'exception, Isabelle Léourier conçoit sur mesure chapeaux et ornements de tête élégants et ludiques, sculptant les matières à main levée, dessinant dans l'espace des courbes légères et fluides. Telle un coup de pinceau final, la coiffe devient un prolongement naturel et poétique de la personne. Isabelle Léourier est membre des Ateliers d'Art de France.

Jean Eudes Massiou : Ebeniste et créateur

Jean-Eudes Massiou exprime par un mobilier contemporain résolument original, sa conception de l'harmonie des formes, des couleurs et des matières. Il conçoit et réalise des pièces uniques et des séries limitées aux lignes pures et sculpturales, où les bois nobles sont parfois ponctués de métaux, de verres, de cuirs et de lumières. Sa dernière collection « Gaïa » témoigne de cette recherche d'élégance et de poésie, de cette volonté de faire rêver et d'émouvoir.

Ses pièces sont présentées au salon Maison Objet Paris et dans diverses boutiques et galeries d'art à Paris, Lyon, Bordeaux et New York.

Depuis 2002, Jen Eudes Massiou est membre des Ateliers d'Art de France.

Raymond Quai : artiste numérique

Né en 1961, diplômé des Beaux Arts d'Angers, Raymond Quai triture les images vidéo, puis 3D sur ordi depuis 1987.

Après une série d'images bubble dérivées d'images fractales et de bulles 3 D, Raymond Quai par le biais du lenticulaire invente des mondes où la couleur, les volumes et les lignes donnent le vertige.

A tous ces artistes se joignent des collectionneurs de dominos : **Rémy Bailleul, Claude Doligé, Gérard Doligé, Joël Hoguet, Roger Langlois, Charles Manzini et Jean Vicogne.**

Autour de l'exposition

Public scolaire et périscolaire (tous niveaux) :

Visites commentée de l'exposition suivie d'un module de découverte des arts du feu afin de comprendre les techniques de fabrication.

La visite se poursuit par un atelier d'arts plastiques afin d'engager une démarche artistique.

Les enfants pourront à leur tour laisser libre court à leur imagination et créer leur domino original en utilisant toutes sortes de matériaux (gomme, cuir, papier, nacre, bois, feutrine, terre, mosaïque, tissus...).

La visite se complète d'un livret-jeu adapté au niveau des enfants.

Tarif :

5 € par enfant
Sur réservation uniquement.

Le Musée de la Nacre et de la Tableterie

La ville de Méru, à la frontière de l'Île de France, à 50 km au Nord de Paris, a longtemps été marquée par la pratique de la tableterie.

Dès le 17^e siècle, les paysans des environs s'adonnent à cette activité qu'ils exercent à domicile lors des mois d'hiver, période de morte saison agricole. Ils se révèlent d'habiles artisans. Les matières qu'ils façonnent sont la nacre, mais aussi l'ivoire, l'os, l'ébène, la corne ou encore l'écaille. Ils fabriquent des objets plus ou moins luxueux ou utilitaires comme des éventails, des boutons, des dominos...

Au 19^{ème} siècle, la tableterie connaît un véritable essor. Au 20^{ème} siècle cet artisanat s'industrialise et le Pays de Thelle devient le plus grand centre européen de fabrication de boutons de nacre. On recense dans les années 1910, plus de 10 000 personnes exerçant ce métier.

La tableterie était devenue l'activité économique prépondérante de la région. Sa production fournissait le marché international, ce qui valut à Méru le surnom de « Capitale mondiale de la nacre ».



L'idée d'un musée émerge dans les années 1970, au sein d'un petit groupe de passionnés d'histoire locale, car la tableterie est alors en passe de disparaître. Devant l'urgence, ils décident de s'y intéresser de près et sont rejoints dans leur entreprise par diverses associations à vocation culturelle. Ensemble, ils sauvent un grand nombre d'objets et de machines issus de cette industrie traditionnelle. Ils s'attachent également à réunir des témoignages, tant oraux, bibliographiques que photographiques.

La collecte et la réappropriation des savoir-faire ancestraux permettent ainsi d'entretenir une mémoire chère à l'identité régionale. C'est ce patrimoine immatériel qu'ils souhaitent par-dessus tout préserver et transmettre aux jeunes générations.

Avec le soutien de la Région Picardie, de l'Etat et du Département de l'Oise, le Musée voit le jour en 1999, après trois ans de chantier et s'enorgueillit de recevoir 20 000 visiteurs chaque année en moyenne.

Abrité dans une ancienne usine du 19^{ème} siècle, il met en scène un métier requérant une grande polyvalence. Pas à pas, le visiteur y découvre des ateliers en fonctionnement et suit la fabrication d'un bouton de nacre et d'un domino en os et bois d'ébène.

Dominos dérives créatives

Montages audiovisuels et dispositifs multimédia complètent astucieusement cette visite. Une large place est laissée à la présentation de superbes éventails et de multiples objets de tableterie.

Enfin, dans un souci de conservation et de transmission des savoir-faire, le Musée maintient une production constante et variée d'objets mis en vente dans sa boutique en accès libre.

Grâce à la réhabilitation et à l'aménagement d'une ancienne aile de l'usine Dégremont, le Musée de la Nacre et de la Tableterie bénéficie depuis 2010 de nouveaux espaces offrant une gamme de services variés.

Restons en contact et prolongez nos échanges

Géré par la communauté de communes des Sablons, le Musée de la Nacre et de la Tableterie de Méru est une institution de premier plan. Doté de galeries d'expositions, de salles pédagogiques, d'une salle d'exposition temporaire, d'une salle de séminaire, d'un salon de thé, d'une boutique et de plusieurs ateliers, le musée se positionne depuis longtemps en tête des sites touristiques de la région de l'Oise.

Fort d'une coopération avec des partenaires institutionnels de premier plan et de plus de 20 000 visiteurs par an, le musée fait partie des institutions culturelles les plus visitées du département.

En restant en contact avec nous, vous recevrez notre actualité, vous nouerez un lien solide avec le musée et contribuerez vivement à la vie de l'établissement en intégrant son cœur.

Vous aurez un accès à tous nos événements et vous aurez le privilège de bénéficier de rencontres avec des collectionneurs, des conservateurs et des artisans d'art.

Vous serez alors assurés de profiter, de manière exceptionnelle, de toutes les richesses du musée, même les plus inattendues.

Contact

Communication / Réservation des groupes :

Patrick Huqueleux

patrick.musee.nacre@wanadoo.fr

EN SAVOIR PLUS...SUR LES ARTISTES

artianis@sfr.fr

www.brune-ceramiques.com

www.christely.fr

www.arca-home.com

www.anaisduplan.com

www.emanuelle-dupont.com

alainfichot.com

www.lagaline.fr

www.bernardgonnet.com

www.lacreation.com

www.sylvie-guyomard.com

www.uto-jewellery.fr

www.atelier-lepenher.com

www.thibauld-mazire.ultra-book.com

contact@marie-minhac.com

www.papieraetres.com

www.atelier-du-douire.fr

www.sacomanno-dayot.com

oliviadesaintluc@sculpture-metal.fr

www.florence-schmidgen.com

www.galeriewenge.com